



Kontakty:

Euroregion Praděd

Nové Doby 111
793 26 Vrbno pod Pradědem
Tel.: +420 554 751 056
www.europraded.cz
e-mail: sekretariat@europraded.cz

Městský úřad Bruntál

Nádražní 994/20
792 01 Bruntál 1
Tel.: 554 706 111
www.mubruntal.cz
e-mail: posta@mubruntal.cz

Městský úřad Krnov

Hlavní náměstí 1
794 01 Krnov
Tel.: 554 697 111
www.krnov.cz
e-mail: epodatelna@mukrnov.cz

Městský úřad Jeseník

Masarykovo nám. 1/167
790 01 Jeseník
Tel.: 584 498 111
www.mujes.cz
e-mail: posta@mujes.cz

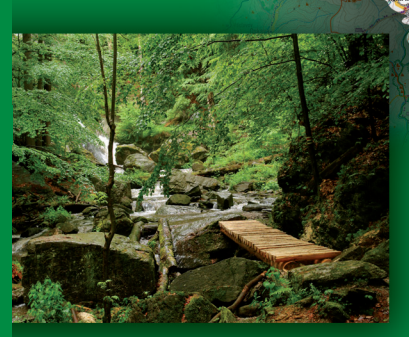
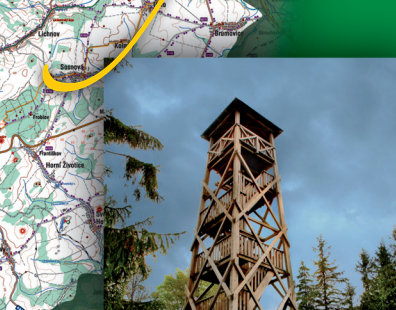
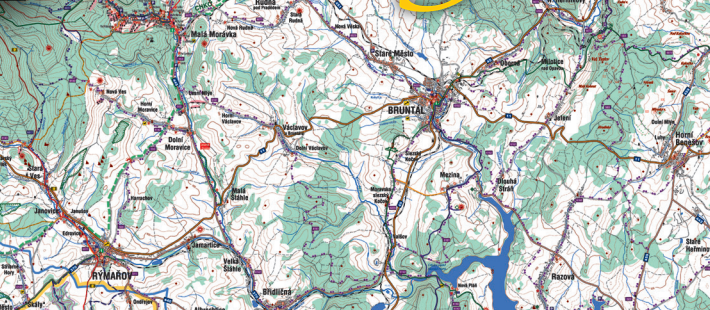
Městský úřad Rýmařov

Náměstí Míru 1
795 01 Rýmařov
Tel.: 554 254 100
www.rymarov.cz
podatelna@rymarov.cz

Městský úřad Vrbno pod Pradědem

Nádražní 389
793 26 Vrbno pod Pradědem
Tel.: 554 795 111
www.vrbnopp.cz
podatelna@vrbnopp.cz

Publikaci „Neobjevené Jeseníky“,
naleznete také na
www.europraded.cz



Pro potěchu těla i duše

Lázně Karlova Studánka

Karlova Studánka jsou lázně uprostřed krásné jesenické přírody, ležící v nadmořské výšce průměrně 800 m n. m., těsně na východní straně Pradědu. Zmínky o prvních pokusech využít zdejší uhlíčko-železité prameny k léčebným účelům pocházejí ze 17. století. Lázně byly založeny roku 1785. Volně přístupný je pramen v pitném pavilonu. Lázeňské domy byly postaveny v klasicistním a empírovém stylu a dnes tvoří jádro městské památkové zóny. K dalším zajímavostem patří kaple sv. Huberta z let 1757-1758. Karlova Studánka nabízí ideální turistické podmínky. V zimě je možné využít lyžařské vleky a běžecké tratě, v létě pak tenisové kurty a okolní cyklostezky. Celoročně je k dispozici bazén, tělocvična a fitcentrum. V letním období pořádají lázně různé kulturní programy ve stylové hudební hale.



Zajímavosti

K zajímavostem patří kaple sv. Huberta z let 1757-1758

Homole ledu v Karlově Studánce

Tato turistická atrakce je k dispozici celou zimu při minusových teplotách. Homole roste celou zimu a září různými barvami od čírého ledu až po bílou sněhovou barvu. Vznik unikátního díla přírody, jež v posledních letech dosahuje výšky deseti až dvanácti metrů, se přitom pojí s náhodou. Vodotrysk před lety na zimu zapomněl technický pracovník zastavit. Voda pak zmrzla a vznikl z ní ledový gejzír, který je každý rok jiný.



Jeseník lázně

Priessnitzovy lázně jsou lázněmi klimatickými s mimořádně příznivými podmínkami pro léčbu, relaxaci a odpočinek celého organismu. Místní atrakcí je socha lva, jehož ocasu se prý stačí dotknout, aby vám splnil přání. Je zde rodný dům Vincenze Priessnitze s příjemnou restaurací a muzeem. Spatříte tu Sluneční louku, neboli Jižní svah, stráň, na níž najdete několik útvarů z obřích i malých kamenů a v jednom z nich je dokonce pramen. Nejznámější je Sluneční brána. Nad Sluneční loukou se nachází příjemně schůdné cesty s pomníky a léčebnými prameny. Dále je tu lanové centrum s parkem nízkých lanových překážek a solná jeskyně – Solvita. Ta Vám přímo v areálu Priessnitzových lázní v Jeseníku nabízí procedury s využitím kombinace solí z Mrtvého moře. www.priessnitz.cz



Toulky lázeňským městem Jeseník

Chcete se jen tak toulat lázeňským městem Jeseník? Potom navštivte historické okruhy s nejzajímavějšími místy, kolem kterých vedou turistické trasy - 5 km a 15 km. Jedná se o 16 míst - 12 z nich jsou osazena malou informativní cedulí a 4 místa velkou cedulí s mapou obou okruhů.

Okruh I a II/1 – Masarykovo náměstí

Okruh I/2 – Zámecké náměstí

Okruh I/3 – Katovna

Okruh I/4 – Hedvičín sál

Okruh I/5 – Jesenický „West-End“ a Weissova vila

Okruh I/6 – Dvě vily rodu Regenhartů

Okruh I/7 – Priessnitzův pomník

Okruh I/8 – U řeky Bělé

Okruh I/9 – Klášter a škola voršilek

Okruh II/2 – Vilová čtvrť pod nádražím a nemocnice

Okruh II/3 – Vlakové nádraží

Okruh II/4 – Čarodějnické procesy na Jeseníku

Okruh II/5 – Rodný dům Vincenze Priessnitze

Okruh II/6 – Architektura lázní, Priessnitzovo sanatorium

Okruh II/7 – Český pomník a lesní promenáda

Okruh II/8 – Muzikantskou stezkou

<http://www.jesenicko.eu/images/stories/pdf/jesenické-toulky-1-40.pdf>



Zajímavosti

Naučná stezka Vás provede historií lázeňství na Jeseníku.



Stezka Vincenze Priessnitze - Jeseník, lázně

Stezka Vincenze Priessnitze tvoří okruh 7km trasy, který začíná úvodním informačním panelem v Lázních Jeseník na konečné MHD – stanice Sanatorium Priessnitz a opět se k němu vrací. Na stezce je umístěno 9 informačních panelů, jejichž texty přibližují návštěvníkům významné historické období, které ovlivnilo Jeseník až do dnešních dnů. Trasa Stezky je značena zelenou značkou a je určena pouze pro pěší, neboť některé úseky jsou cyklisticky nedostupné. Na původních, ale i nově vybudovaných trasách stezky spatří turisté 14 pramenů a několik drobných památek. Osvěží se lahodnou vodou z pramenů a pokochají se krásou jesenického příhraničí, které skýtá nejen fascinující výhled do okolí. <http://www.jeseniky.net/index.php?obl=1&kat=11&sluz=91&pol=3111>

Stezka Vily pramene

Ve Smetanových sadech naleznete novou naučnou stezku po zrekonstruovaných pramenech, která Vás v sedmi zastaveních provede historií lázeňství na Jeseníku. Vzdává hold člověku, jenž se zde narodil a jenž pro lidi znovu objevil vodu jako základ zdraví – Vincenzi Priessnitzovi, zakladateli zdejších lázní. U příležitosti 100 letého výročí odhalení pomníku Vincenze Priessnitze vydalo Město Jeseník brožurku s názvem „Stezkou Vily pramene“.

Zastavení 1 – Smetanovy sady

Zastavení 2 – Pramen U Lva

Zastavení 3 – Od hornictví k lázeňství

Zastavení 4 – Lázeňský život

Zastavení 5 – Anglický pramen

Zastavení 6 – Pramen Skalka

Zastavení 7 – Obethův pomník Vincenze Priessnitze

http://www.jesenicko.eu/images/stories/krok_zakrokem/stezkou_vily_pramene-cz-nahled.pdf



Za poznáváním historie a techniky

Osoblažská úzkokolejka

Úzkorozchodná železnice Třemešná ve Slezsku – Osoblaha je technickým unikátem. Byla postavena jen s rozchodem 760 milimetrů, stavět se začala na jaře roku 1898 a již 14. prosince téhož roku vyjel na trať první pravidelný vlak. Délka tratě je 20,218 km a zvláště je mimořádně vysoký počet oblouků – napočítáme jich 102, z toho 24 má menší rozměr než 100 m. Obzvláště příjemná je projížďka malebnou krajinou Osoblažska v době prázdnin, kdy každou sobotu po trati jezdí historická souprava tažená parní lokomotivou Resita. Nejstarším vagónkem na trati je tzv. „pivní vagon“ a kuriozitou je, že je o tři roky starší než trať samotná. Vlárček zastavuje v devíti stanicích, a to Třemešná, Liptaň, Dívčí Hrad, Horní Povelice, Amalín, Slezské Rudoltice, Koberno, Bohušov a Osoblaha.

www.osoblazsko.com

Zajímavosti



Zvláště je mimořádně vysoký počet oblouků – napočítáme jich 102, z toho 24 má menší rozměr než 100 m.

Rodinné sklárny - výroba replik historického skla

Chcete-li okusit atmosféru tradiční manufakturní výroby, vidět práci sklářských mistrů, navštivte 3 místní rodinné sklárny. Shlédnout zde můžete ruční výrobu replik historického skla podle způsobů zpracování skla ve středověku. Nazelenalá barva společně s drobnými bublinkami je charakteristická pro tzv. lesní sklo. Naši předkové měli pece vytápěné dřevem, a to neumožňovalo dokonalé utavení skloviny. Staří sklářští mistři dokázali zhotovit z této skloviny křehké a ladné výrobky.

Zhotovení replik skla není snadnou záležitostí. Vyžaduje dokonalé zvládnutí sklářské techniky se schopností napodobit staré výrobky a přizpůsobení současné technologie podmínkám starých hutí.

Kaple Navštívení Panny Marie (zv. V Lipkách)

Kaple jež se nazývá perlo severomoravského baroka vznikla na místě starší církevní stavby v letech 1710-1715 v sousedství staré poustevny. Autorem nezvyklé oválné stavby byl nadaný rýmařovský stavitel Friedrich Höslér. Nad hlavním vchodem byl po roce 1721 umístěn alianční znak hraběte Aloise Harracha a jeho druhé ženy Marie Arnoštky z Gallasu, jež poskytla ke stavbě svatyně velké finanční prostředky. Vysoko nad ním je v nice umístěno sousoší Panny Marie a její matky sv. Anny. Skvostný interiéru upoutá směle klenutým stropem na čtyřech masivních sloupech s umělým mramorem. Prostor především zaujme freskami, jejichž autorem byl olomoucký malíř Ferdinand Naboith (asi 1664-1714) se svým nadaným tovaryšem Janem Kryštofem Handkem (1694-1774) z blízkých Janovic, který po předčasné smrti mistra výzdobu kaple dokončil roku 1715 a stal se jeho nástupcem v Olomouci.

www.rymarovsko.cz

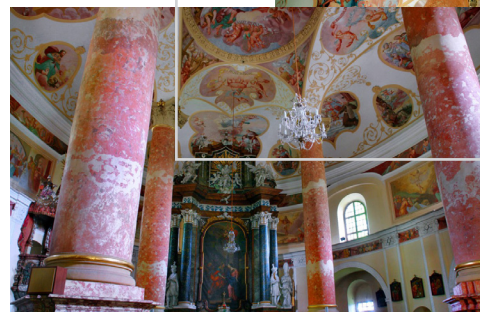


Vodní tvrz v Jeseníku

Mezi nepřilíš početnými historickými památkami na Jeseníku zaujímá jedno z nejdůležitějších míst budova Vodní tvrze v Jeseníku, dnes sídla Vlastivědného muzea Jesenícka. Počátky vzniku vodní tvrze sahají až do období kolonizace v polovině 13. století. Koncem 18. století se tvrz stala dočasným domovem hudebního skladatele Karla Dittersa z Dittersdorfu, který zde působil jako biskupský hejtman. V současné době jsou ve vodní tvrzi instalovány tři stálé expozice. První je věnována historii jeseníckého regionu od pravěku, dokladům hornictví, kamenictví a vápenictví a také lázeňství.

Druhou je rozsáhlá expozice geologie a mineralogie Jesenícka. A třetí expozicí je expozice fauny a flory Jesenícka. Nachází se zde i prostory pro příležitostné výstavy, přednášky nebo komorní koncerty.

<http://muzeum.jesenik.net>



Zřícenina hradu Rabštejn

Málo znatelné ruiny nejvýše položeného středověkého hradu Moravy z devadesátých let 13. století a správního centra rabštejnského (později janovického) panství, severozápadní části Rýmařovska, se opírají o tři skalní suky na vrcholu kopce zarostlého krásným smíšeným lesem a poskytují úžasný rozhled po okolních údolích i rovině severního Pomoraví. Zakladatelem hradu byl asi velký kolonizátor Hrabě ze Švábenic. Hrad byl zřejmě určen k ochraně severní části úsovského zeměpisného majetku, který tehdy zahrnoval značnou část dnešního Zábřežska a Šumperska. Původní rabštejnské panství zasahovalo více na Šumpersko a jeho hospodářským střediskem byl Frankštát, nyní Nový Malín. V dnešní době zde lze nalézt i cvičné skály pro horolezce s trasami různé obtížnosti. Vrchol dosahuje 863 m n. m.

www.rymarovsko.cz

Zajímavosti

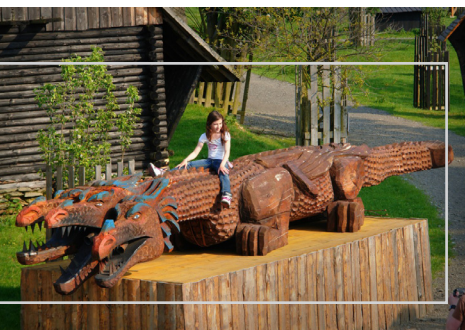
Nejvýše položený středověký hrad Moravy z devadesátých let 13. století.



Za přírodou a jejími zvláštnostmi a krásami

Pradědova galerie U Halouzků

Galerie se rozkládá na rozloze čtyř hektarů. Během prohlídky můžete shlédnout 2500 vyřezaných plastik zvířat a hlavně betlém v životní velikosti, který již čítá 154 soch a váží 20 tun. Nechybí zde ani slon či velbloud v životní velikosti.



Dominantou celé galerie je socha vládce jesenických hor - děda Praděda, která se tyčí do výše 10,4 m a váží okolo 15 tun. Po ní je také pojmenována galerie. Dalším unikátem galerie je obří dřevěný

obraz Děda Praděda a jeho říše, který původně stál v kamenné rozhledně na vrcholku Pradědu. Ta byla i s obrazem zničena. Obraz je vyřezán ze čtyřadvaceti lipových kmenů, měří 2,2 m x 5,5 m a naleznete ho v jedné ze zastřešených částí expozice.

www.pradedovagalerie.wz.cz



Zajímavosti

Betlém, který již čítá 154 soch a váží 20 tun. Nechybí zde ani slon či velbloud v životní velikosti.



Lesní bar

Lesní bar v Horní Lipové, na pomezí Jeseníků a Rychleb je unikátní zařízení nabízející osvěžení uprostřed lesního porostu. Turisté, místní obyvatelé a všichni, kteří zde prochází, se mohou občerstvit, dát si pivo, nealko, teplý nápoj, příležitostně i makrelu, nebo uzenu. Unikátnost je v systému placení. Host totiž platí sám do připravené kasičky. Nápoje nalezne v dřevěné nádrži, do které stále teče voda z potoka a může se občerstvit 24 h denně. Výhodou je také celoroční provoz a poloha u oblíbené turistické trasy z Horní Lipové, což ocení například příznivci běžeckého lyžování, kteří se zde mohou zastavit v mrazivý den a zahřát se svařeným vínem, který si sami připraví. Tento Lesní bar je navíc doplněn o výše položený Horní bar a pěknou vyhlídku u cesty na Smrk na Polských hranicích.

<http://lesnibar.cz>

Jurský park v Jeseníkách (Hynčice)

Unikátní ukázkou lidového umění a tvořivosti je zahradní galerie skulptur pravěkých ještěřů v životní velikosti a pohádkových postavíček ve vesničce Hynčice u Města Albrechtic. Procházka kvetoucí zahradou s jezírky je procházkou světem fantazie a velmi dávné historie. Přenesete se do pravěku a budete moci obdivovat již dávno vyhynulé druhy dinosaurů, brontosaurů a dalších ještěřů té doby, jejichž obří rozměry Vás přímo ocarují. Jak budete procházet Eldorádem, ocitnete se také v nejrůznějších pohádkových příbězích, v nichž nebude chybět Sněhurka se svými trpaslíky, Červená Karkulka s vlkem či Perníková chaloupka s Ježibabou.



Lárový proud u Meziny

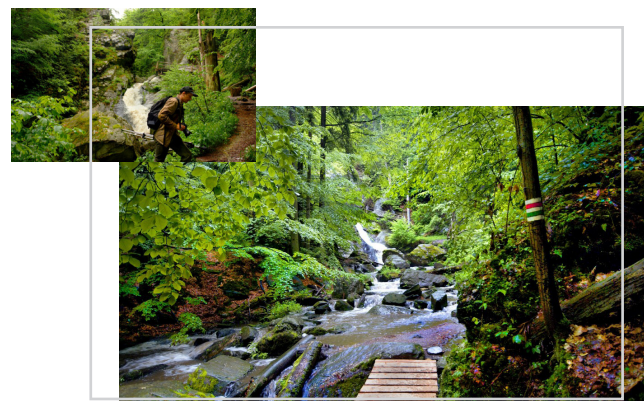
Dávná sopečná činnost zanechala v okolí města mnohé zajímavé stopy. Mezi nejatraktivnější patří „lárový proud (kamenné varhany)“ u Meziny. Tato přírodní památka se nachází východně od obce po hlavní silnici směrem na přehrada Slezská Harta. Těžební činností v minulosti byly odkryty dva lárové proudy s rozdílnou odlučností čediče, která je způsobena odlišným způsobem chladnutí. V čelní části lárového proudu byl založen stěnový lom. Mohutnou stěnu tvoří čedičové sloupy s šestihrannou odlučností. Dále se v lesním porostu nad pramenem nachází čedič s kulovitou odlučností s vyrostlicemi žlutých krystalů olivínu.

Rešovské vodopády

Rešovské vodopády jsou národní přírodní památkou vzdálenou cca 900 m vzdušnou čarou na západ od osady Rešov (obec Horní Město), 2,9 km jihovýchodně od obce Tvrdkov.

Jedny z nejhezčích vodopádů v České republice se nacházejí na říčce Huntavě pramenící ve Skalském rašelinšti severně od Horního Města. Ve skalní soutěsce dlouhé 200 m jsou četné kaskády a vodopády přístupné po dřevěných žebříčích a plošinách. Nejvyšší z vodopádů má výšku kolem 10 m.

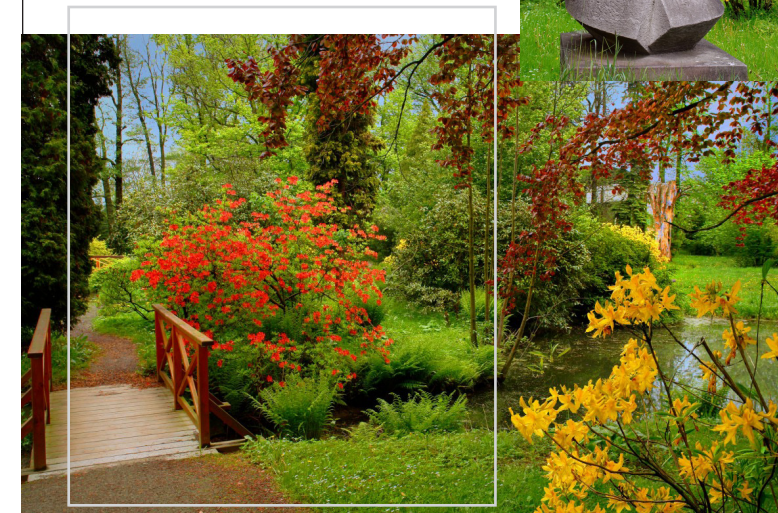
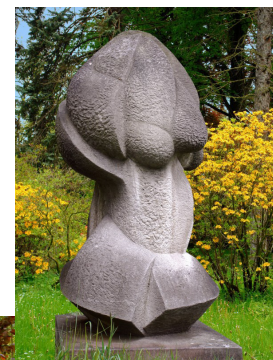
www.rymarovsko.cz



Chářovský park a naučná stezka na území přírodní památky Staré hliniště

Chářovský park, založený v roce 1899, je jednou ze tří historických zahrad nacházejících se v Krnově. Roste zde řada zajímavých odrůd dřevin, zejména jehličnatých, početně je zastoupen rod cyprísků a thůjí a četné odrůdy rododendronů a azalek dělají zvláště na jaře v době květu park ještě atraktivnějším. V parku jsou vybudovány vodní plochy – kaskády jezírek napájené z řeky Opavy mlýnským náhonem a sít' cestiček i můstků k překonávání těchto vodních ploch.

Přírodní památka Staré hliniště se rozkládá na území bývalé cihelny a přilehlého lomu nedaleko silnice vedoucí k hraničnímu přechodu s Polskem. Celá lokalita o rozloze 4,39 hektaru je lidskou činností vytvořený biotop, který se přirozenou cestou proměnil na útočiště mnoha chráněných druhů obojživelníků, především čolka velkého, ptáků a plazů a na jeho území se vyskytují také vzácné rostliny. V roce 1989 bylo Staré hliniště vyhlášeno přírodní památkou a dnes je zařazeno v systému Natura 2000 jako Evropsky významná lokalita.



Za rozhlednami, výhledy do krajiny, křížovými cestami a sakrálními památkami

Rozhledna na Velkém Roudném



Velký Roudný (780 m n. m.) – nedaleko Bruntálu a přehrady Slezská Harta, je nejvyšší sopka Nízkého Jeseníku. Naposledy byla činná před 1 – 2 mil. let. Na vrcholku této vyhaslé sopky byla v r. 2007 otevřena nová dřevěná rozhledna postavená na betonovém základě. 20 m vysoká konstrukce má šest pater. Poslední kryté patro se nachází ve výšce 17 m. Na celou konstrukci se spotřebovalo 18 tun modřínového dřeva a výstavba si vyžádala 1,3 mil Kč. Kapacita rozhledny je 16 osob. Rozhledna je volně přístupná.

Křížová cesta (Uhlířský vrch u Bruntálu)

Uhlířský vrch (672 m n. m.) je přírodní památka a je jednou z nejmladších sopek na našem území. Na vrcholu byl v r. 1758 otevřen

poutní kostel Panny Marie Pomocné. V r. 1915, uprostřed války, začalo budování Křížové cesty k Uhlířskému vrchu. Měla připomenout utrpení, smíření a odpuštění, což s sebou války přináší. V dobách meziválečných bylo toto místo hojně navštěvováno poutníky a církevní slavnosti přispěly k tomu, že se Uhlířský vrch stal příměstským společenským střediskem. V r. 2004 začala obnova jednotlivých zastavení Křížové cesty. V r. 2007 byla kompletní Křížová cesta požehnána. Nových 14 zastavení tvoří originální Křížovou cestu, která nemá v České republice obdoby. Zhotovitelem je bruntálský umělecký řezbář František Nedomlel.



Vyhlídky Praděd

Trasa turistického okruhu Praděd vede po žluté turistické značce, je 4 km dlouhá a obsahuje 5 tematických zastavení. Cesta se klikatí lesní krajinou, ve které můžeme pozorovat jak jesenickou faunu, tak i flóru zastoupenou čapem černým a náprstníkem velkokvětým. Ideální je pro rodiny s dětmi, kterým se budou líbit kreslené informační panely. Cílem trasy je jediné místo, ze kterého je ve Vrbně pod Pradědem vidět nejvyšší horu Moravy – Praděd.

Jednotlivá zastavení: 1. Město Vrbno pod Pradědem, 2. Natura 2005 Fauna, 3. Flóra, 4. O životě mravenců, 5. Nejvyšší hora Moravy – Praděd.

Vyhlídky Ludvíkov

K vyhlídce se dostanete po modré turistické značce od Karlovy Studánky - Hvězdy směrem na Ludvíkov. Nejkrásnější rozhled na údolí, v němž se rozprostírá obec Ludvíkov, je ze skalnatého útvaru zvaného „Vyhlička Ludvíkov“ (u vysílače). Tento turistický cíl je ideální jak pro pěší tak pro cyklisty.

www.obcludvikov.cz

Křížová cesta na Cvilíně

Vrch Cvilín s kamennou rozhlednou, poutním kostelem Panny Marie Sedmibolestné a křížovou cestou tvoří dominantu města



Krnova a je významným duchovním centrem celého Slezska. Tradice poutí na vrch Cvilín je stará více než 400 let a zachovala se až do dnešních dní. Nejvýznamnější je Poutí Povýšení svatého kříže a Panny Marie Sedmibolestné, konaná každoročně v září. V rámci poutí jsou slouženy nejen mše, ale probíhá také Křížová cesta,

během které věřící a návštěvníci procházejí jednotlivá zastavení vyobrazená v souboru 14 kaplí v bezprostřední blízkosti poutního kostela. Již od středověku se také traduje legenda o léčivé síle obrazu Panny Marie Sedmibolestné, který je umístěn za hlavním oltářem kostela.

<http://krnov.minorite.cz>

Křížová cesta v Rudě

Ruda Železná, náležející od roku 1597 ke královskému městu Uničovu, velmi prosperovala díky zdejším stříbrným, zlatým a železným dolům. V době největšího rozmachu obce započal zakladatel kostela s výstavbou další církevní stavby – křížové cesty. Budování pískovcových sousoší, představujících čtrnáct zastavení, bylo zahájeno roku 1760. Jde o pískovcové sochy završené do tvaru srdce,



Zajímavosti

Tradice poutí na vrch Cvilín je stará více než 400 let a zachovala se až do dnešních dní.



v němž jsou velmi detailně propracované výjevy z poslední cesty Ježíše Krista. Dvanácté zastavení, sousoší v nadživotní velikosti, stojí na vrcholu kopce Křížový vrch (589 m n. m.), odkud je skutečně výjimečný kruhový výhled na úrodnou rovinu Hané, ohraničenou strmým okrajem Nízkého Jeseníku na straně východní a severovýchodní, severní částí Dražanské vrchoviny a Zábřežskou vrchovinou na straně západní, směrem severozápadním na Hanušovickou vrchovinu se vzdálenou siluetou Orlických hor a směrem severním na masív Hrubého Jeseníku.

www.rymarovsko.cz

Mořské oko

Nedaleko vrcholu kopce Milič (698 m n. m.), který se vypíná nad obcí Karlovice, leží jezírko nazývané Mořské oko. Jezírko vzniklo zatopením břidlicového lomu. Jde o skalnatý útvar, kde se nesmí koupat ani jezdit na lodičkách. Můžeme zde zahlédnout vzácný druh živočicha – čolka horského. Cestou na vrchol, kterou nám zpřijemní krásné výhledy do okolí (je možné vidět i Praděd), můžeme navštívit známou Masarykovu stezku, na které je umístěna busta T. G. Masaryka.

www.karloviceveslezsku.cz



Za sportem a adrenalinem

Lanové centrum PROUD - Karlov pod Pradědem

Lanové centrum se nachází v Karlově pod Pradědem, obec Malá Morávka. Jedná se o venkovní areál, který nabízí programy pro skupiny a jednotlivce. Lezec se jistí sám pomocí ferratového setu. Lanové centrum je vystavěno na stromech a je vybudováno i pro zimní provoz. K dispozici je 11 vysokých překážek a 60 m dlouhý sjezd na lanovce. Lanová centra jsou systémy nízkých a vysokých lanových překážek. Překážky mohou být umístěny na vhodných stromech nebo na dřevěných a ocelových konstrukcích. Při zdolávání nízkých lanových překážek se člověk pohybuje ve výšce do 1 m nad zemí. Vysoké lanové překážky se nacházejí ve výškách od 5 m až do 12 m nad zemí.

www.lanovecetrum.cz/karlov



Jezdectví

Rýmařovsko díky své morfologické různorodosti, krajinné pestrosti a přírodním krásám neporušené nebo jim málo porušené přírody nabízí nepřehledné množství nejrůznějších aktivit mezi které patří i jezdeckví s možností poznání života koní, jejich ustájení, chov a atraktivní možnosti jezdeckých projížděk, nebo výuky v jezdeckých kurzech.

www.rymarovsko.cz



Zimní sporty

Hrubý Jeseník poskytuje velmi dobré sněhové podmínky, sněhová pokrývka dosahuje výšky 120 - 200 cm, na Pradědu průměrně 160 cm. Nejvíce sněhu bývá v březnu, ještě v květnu se dá na odvrácených svazích lyžovat. Na hřebenech vanou časté větry, bývají zde husté mlhy. Východní svahy od Petrových kamenů až po Velký Máj při hlavní hřebenevce a svahy Červené hory jsou ohrožovány lavinami. Pro lyžaře-sjezdaře je vybudováno několik velkých areálů - v Karlově, u Ovčárny a Pradědu, u Ramzové, v oblasti Červenohorského sedla, další areály najdeme u Dolní Moravice a Malé Morávky, u Staré Vsi a Klepáčova a v údolí Desné. Sjezdovky jsou upravovány a v případě potřeby zasněžovány. Pro běžkaře je připravena řada tratí, z nichž nejvýznamnější a také nejhezčí v našich horách je jesenická hřebenevka od Ramzové na Skřítecku. Kromě toho existují běžkařské tratě v okolí Rýmařova, Horního Města, Dolní Moravice, Malé Morávky a Břidličné.

www.rymarovsko.cz



Adrenalin Park Jeseníky

Kde jinde byste hledali Adrenalin Park, než v drsné horské přírodě Jeseníků. Máte nohy, kolo, auto nebo motorku a chuť se bavit? Tak neváhejte a navštivte Českou Ves (nedaleko města Jeseník). V České Vsi Ranč Orel a na Ranči Adrenalin Park, kde Vás čekají usměvaví profesionálové.

Kromě lanového centra nabízí další turistické a sportovní atrakce pro návštěvníky milující dobrodružství a romantiku - obří houpačku, terénní čtyřkolky, cyklo MTB výlety, jízdy na koních, paintball, výlety na kánoji, adrenalin tower, bungee trampolínu, lukostřelbu a dětský park. Adrenalin Park Jeseníky je svým velkým výběrem zábavy vhodný pro celou širokou rodinu. Občerstvení Vám poskytnou ve Steak Saloonu na Ranči Orel.

www.adrenalin-park.cz

Na Smrtáku - terénní minikáry, lyžařský areál

Co takhle místo klasických motokár na asfaltové dráze to vyzkoušet trochu jinak a zkusit sjet pořádný kopec v terénních horských minikárách? Čeká Vás cesta lyžařským vlekem 480 m na vrchol kopce a odtud můžete svišlet dolů cca 650 m! Lyžařský areál Na Smrtáku, nacházející se přímo v Jeseníku, nabízí sportovní

vyžití po celý rok. Pokud není sníh, jezdí se na terénních minikárách. Jedná se o minikáry s brzdami a samostatným odpružením všech čtyř kol, hřebenevovým řízením a s motokárovou sedačkou. Drobnou úpravou brzdového pedálu a pomocí posuvné stavitelné sedačky je možné využití minikáry v rozsahu od 8 let věku do váhy osoby až 140 kg. Nahoru vás vytáhneme vlekem a dolů jedete kudy chcete. Žádná dráha, pouze volný terén.

www.nasmrtaku.cz

